

2. Änderung und Teilaufhebung

des Bebauungsplan mit integriertem Grün-
ordnungsplan

WA Krummennaab „West“

Begründung



Gemeinde Krummennaab

Erste Bürgermeisterin Marion Höcht

Hauptstraße 1

92703 Krummennaab

Planverfasser:

BERNHARD BARTSCH ■ DIPL. ING. (FH)

STADTPLANUNG ■ LANDSCHAFTSARCHITEKTUR

ADRESSE: BERGSTRASSE 25
93161 SINZING
TEL: 0941 463 709 - 0
E-MAIL: INFO@B-BARTSCH.DE
WEB: WWW.B-BARTSCH.DE

Fassung: 08.03.2022

Verfahren nach § 3(1) und § 4(1) BauGB

Inhaltsverzeichnis

1.	Ausgangssituation.....	4
1.1	Lage und Dimension des Planungsgebiets, derzeitige Nutzung	4
1.2	Planungsrechtliche Ausgangssituation	5
1.3	Verfahren.....	6
2.	Ziel und Zweck der Planung	6
2.1	Planungsanlass.....	6
2.2	Bedarfsdarlegung.....	6
2.3	Vorrang der Innenentwicklung, Umwidmungssperre	6
2.4	Planungsalternativen	7
3.	Ziele der Raumordnung.....	7
3.1	Landes- und Regionalplanung.....	7
4.	Städtebauliche Konzeption und Gestaltungsvorschriften zur 2. Änderungsplanung	7
5.	Wesentliche Auswirkungen	8
5.1	Erschließung, Versorgungseinrichtung und Infrastruktur	8
5.1.1	Verkehr	8
5.1.2	Entwässerung	8
5.1.3	Weitere Sparten.....	8
5.1.4	Brand- und Katastrophenschutz.....	9
5.2	Denkmalschutz	9
5.3	Klimaschutz	9
5.4	Schutzgebiete, kartierte Biotope	9
5.5	Bodenordnerische Maßnahmen	9
5.6	Belange des Umweltschutzes (§1 Abs. 6 Nr. 7 BauGB)	9
5.7	Spezielle artenschutzrechtliche Belange.....	11
5.8	Belange des Umweltschutzes.....	11
5.9	Naturschutzrechtlichen Eingriffsregelung.....	11
6.	AUSWIRKUNGEN DER PLANUNG, BODENORDNUNG.....	12
7.	ANLAGE: UMWELTBERICHT	13
7.1	Beschreibung der Planung	13
7.1.1	Inhalt und Ziele der Bauleitplanung.....	13
7.1.2	Prüfung und Ergebnis anderweitiger Planungsmöglichkeiten, Prognose über die Entwicklung des Umweltzustandes bei Durchführung und bei Nichtdurchführung der Planung (Nullvariante)	13
7.2	Planerische Vorgaben, Umweltbelange und deren Berücksichtigung	13
7.3	Beschreibung und Bewertung des derzeitigen Umweltzustandes und der Umweltauswirkungen der Planung	14
7.3.1	Schutzgut Mensch	14
7.3.2	Schutzgut Tiere und Pflanzen, biologische Vielfalt.....	14

7.3.3	Schutzgut Boden.....	14
7.3.4	Schutzgut Wasser	14
7.3.5	Schutzgut Klima/Luft	14
7.3.6	Schutzgut Landschafts- und Ortsbild	15
7.3.7	Schutzgut Kultur- und Sachgüter	15
7.3.8	Wechselwirkungen zwischen den Schutzgütern	15
7.4	Maßnahmen zur Vermeidung, Verringerung und zum Ausgleich der nachteiligen Auswirkungen	15
7.5	Zusätzliche Angaben	15
7.5.1	Verfahren und Methodik der Umweltprüfung	15
7.5.2	Hinweise auf Schwierigkeiten bei der Zusammenstellung der erforderlichen Unterlagen	15
7.5.3	Geplante Maßnahmen zur Überwachung der erheblichen Auswirkungen auf die Umwelt	16
7.6	Zusammenfassung	16

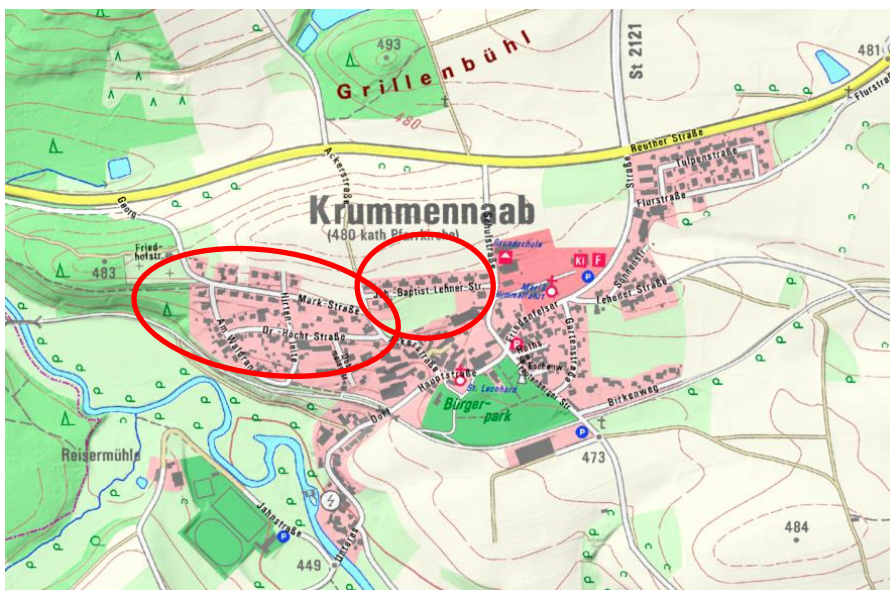
1. Ausgangssituation

1.1 Lage und Dimension des Planungsgebiets, derzeitige Nutzung

Der Bereich der **2. Änderung** liegt im Norden der Ortschaft und die **Teilaufhebung** des Bebauungsplanes im Westen und Ortsmitte von Krummennaab. Es schließen weitere Wohnbebauungen und gemischte Bauflächen an.

Der Bereich der **Aufhebung** umfasst die Friedhofsflächen, die Georg-Mark-Straße mit Ausnahme des nordöstlichen Teils, die Hirtenleite, die Dr.-Höcht-Straße, die Dobmeierstr., die Straße „Am Waldrand“, einen Teil der Ackerstraße, sowie den nördlichen Teil der Johann-Baptist-Lehner-Straße. Eine weitere Teilfläche der Aufhebung liegt zwischen der Ackerstraße und Schulstraße.

Die Geltungsbereiche der **2. Änderung** des Bebauungsplanes umfassen den nordöstlichen Teil der Georg-Mark-Straße sowie einen Bereich der nördlich der Johann-Baptist-Lehner-Str. liegt. Ein zweiter Geltungsbereich der 2. Änderung liegt westlich der Schulstraße und südlich der Johann-Baptist-Lehner-Str. im Bereich einer bestehenden Villa und einer Brachfläche.



TK 25 mit Lage des Geltungsbereiches (Quelle: BayernAtlas Plus)

Der Umfang der Teilaufhebungen umfasst eine Fläche von 93.407 m² in dem bisher ein allgemeines Wohngebiet mit Verkehrsflächen festgesetzt war.

Die Geltungsbereiche der 2. Änderung des Bebauungsplanes umfassen eine Fläche von 38.007 m².

1.2 Planungsrechtliche Ausgangssituation

Für die Bereiche der Teilaufhebungen und der 2. Änderungen des Bebauungsplanes besteht derzeit der gültige Bebauungsplan Krummennaab „West“.

Durch eine 1. Änderungsplanung wurde bereits die Grünfläche für einen Spielplatz aufgehoben und der Bereich südlich der Johann-Baptist-Lehner-Str. wurde geändert um eine Einzelhausbebauung mit großzügigen Baufenstern zu ermöglichen. In diese Bereiche wird durch die vorliegende Planung nicht eingegriffen.

Im Bereich der 2. Änderung liegen bereits allgemeine Wohngebietsfläche vor. Auch hier sollen die Festsetzungen weniger strikt und flexibler für eine weitere Bebauung genutzt werden können. Der Bereich des Mischgebietes im Osten des Bebauungsplanes wird ebenfalls für eine neu geplante Bebauung optimiert.

Der Bereich der Teilaufhebung umfasst den gesamten nördlichen Teil des Bebauungsplanes mit Ausnahme der Bereiche der 1. und 2. Änderungsplanung.

Weiterhin Teil des gültigen Bebauungsplanes verbleiben die festgesetzten Sportflächen südlich der Ortschaft.

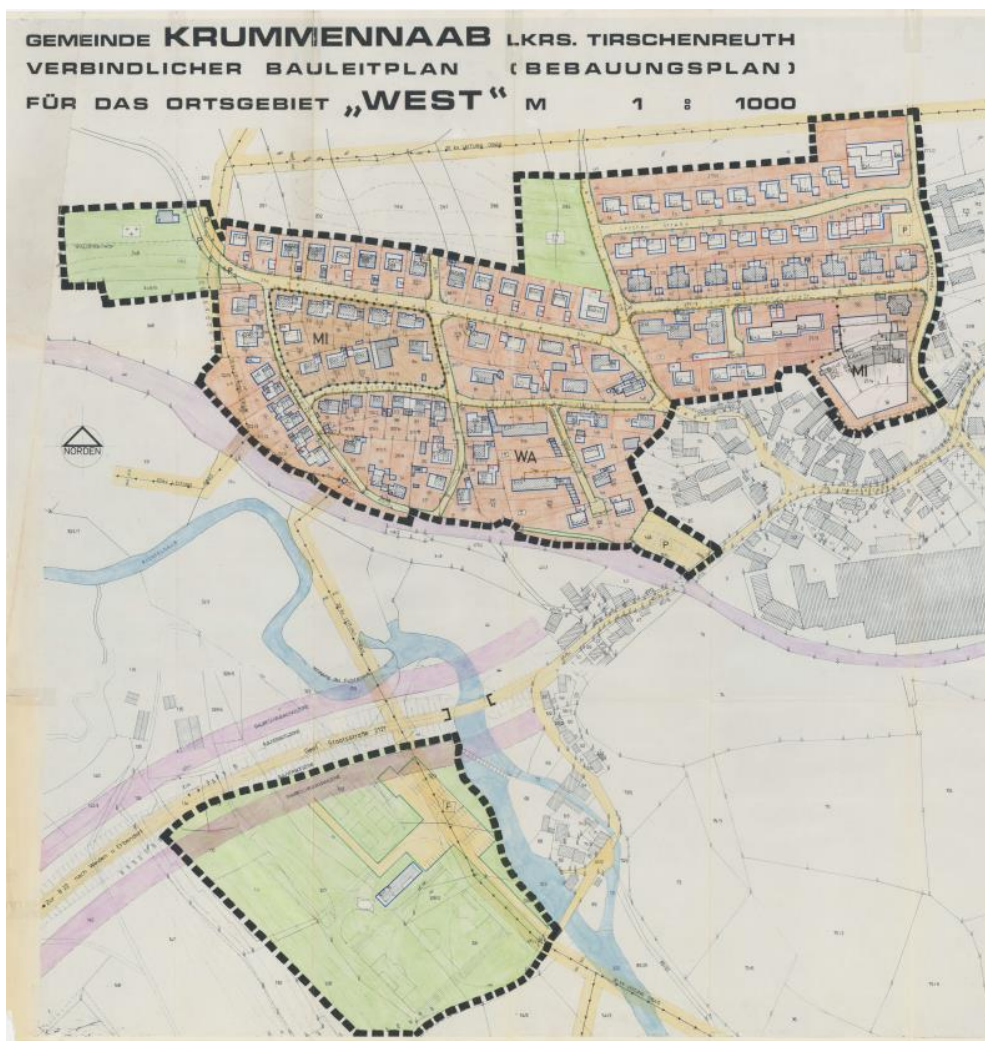


Abbildung: derzeit gültiger Bebauungsplan

Im wirksamen Flächennutzungsplan der Gemeindebereich ist der Geltungsbereich der 2. Änderung des Bebauungsplanes als allgemeines Wohngebiet (WA) bzw. Dorfgebiet (MD) dargestellt.

Der Bereich der Teilaufhebung ist ebenfalls als allgemeines Wohngebiet mit Verkehrsflächen und als Grünfläche mit Zweckbestimmung Friedhof dargestellt.

Eine FNP-Deckblattänderung für den Aufhebungsbereich ist nicht erforderlich. Der Bereich ist bereits vollständig mit Wohnbebauung bebaut, die städtebaulichen Ziele damit erreicht.

1.3 Verfahren

Der Bebauungsplan wird im Regel-Verfahren i.S.d. § 1 Abs. 8 BauGB aufgehoben bzw. geändert.

2. Ziel und Zweck der Planung

2.1 Planungsanlass

Der im Jahre 1982 aufgestellte Bebauungsplan, der zuletzt im Jahr 2018 geändert wurde, ist bereits fast vollständig mit Wohnhäusern bebaut.

Lediglich der Bereich der durch die zweite Änderungsplanung überarbeitet wird ist noch nicht bebaut, bzw. besteht aus gewerblichen Brachflächen. Der bestehende Bebauungsplan gibt sehr enge Baufenster und Baulinien vor, die eine nun gewünschte individuellere Bebauung ausschließen. Ebenso soll die Möglichkeit zum Bau von Doppelhäusern ermöglicht werden. Im Mischgebiet soll ein Dienstleistungszentrum mit Ärzten, einer Tagespflegeeinrichtung und ähnlichem entstehen.

Für den Bereich der Teilaufhebung, welcher bereits vollständig bebaut ist, werden durch das Landratsamt Tirschenreuth und die Gemeinde Krummennaab deswegen die städtebaulichen Ziele, die durch den Bebauungsplan verfolgt wurden, als erreicht angesehen.

Eine Erforderlichkeit für einen Bebauungsplan i.S.d. § 1 Abs. 3 Satz 1 BauGB besteht deswegen nicht mehr.

Innerhalb des Geltungsbereiches der Aufhebung sind Bauvorhaben im weiteren nach § 34 BauGB als ein im Zusammenhang bebauter Ortsteil zu beurteilen. Künftige Bauvorhaben und Nutzungsänderungen müssen sich nach den Anforderungen des § 34 BauGB einfügen. Die Anforderungen an gesunde Wohn- und Arbeitsverhältnisse müssen gewahrt werden und das Ortsbild darf nicht beeinträchtigt werden.

Im wirksamen Flächennutzungsplan ist der Geltungsbereich als allgemeines Wohngebiet nach § 4 BauNVO dargestellt.

Aus den oben genannten Gründen hat der Gemeinderat Krummennaab die Einleitung des vorliegenden Verfahrens zur Teilaufhebung und 2. Änderung des Bebauungsplanes beschlossen.

2.2 Bedarfsdarlegung

Durch die 2. Änderung des Bebauungsplanes entstehen keine neuen Bauflächen im Gemeindegebiet. Es besteht bereits Baurecht auf den Flächen.

2.3 Vorrang der Innenentwicklung, Umwidmungssperre

Nach §1a Abs. 2 BauGB soll mit Grund und Boden sparsam und schonend umgegangen werden. Die Notwendigkeit der Umwandlung landwirtschaftlich oder als Wald genutzter Flächen soll

begründet werden, dabei sollen Ermittlungen zu den Möglichkeiten der Innenentwicklung zugrunde gelegt werden, zu denen insbesondere Brachflächen, Gebäudeleerstand, Baulücken und andere Nachverdichtungsmöglichkeiten zählen.

Durch die vorliegende 2. Änderung und Teilaufhebung wird dem Grundsatz des Flächensparens entsprochen.

Durch die 2. Änderungsplanung werden Flächen für die bereits Baurecht besteht durch die Änderung von Festsetzungen attraktiv für eine moderne Bebauung gestaltet.

Im Bereich der Teilaufhebung kann durch moderate Nachverdichtungsmöglichkeiten sparsam mit Grund und Boden umgegangen werden.

2.4 Planungsalternativen

Innerhalb des Planungsgebietes bestehen keine wesentlich anderen Lösungen zur vorgelegten Planung. Es ist ein flächensparendes Konzept mit einem zum Teil verdichteten Konzept zur Wohnbebauung vorgesehen.

3. Ziele der Raumordnung

3.1 Landes- und Regionalplanung

Die Gemeinde Krummennaab liegt nach dem Landesentwicklungsprogramm 2013 mit Ergänzung 2020 in einem ländlichen Raum mit besonderem Handlungsbedarf.

Regionalplanerisch wird die Gemeinde als Sitz einer Verwaltungsgemeinschaft eingestuft, die im ländlichen Teilraum liegt, dessen Entwicklung nachhaltig gestärkt werden soll. Die Gemeinde liegt an der Entwicklungsachse Hof- Regensburg mit überregionaler Bedeutung.

Der Regionalplan Region Oberpfalz Nord führt aus, dass „die Siedlungsentwicklung [...] in allen Teilräumen der Region, soweit günstige Voraussetzungen gegeben sind, nachhaltig gestärkt und auf geeignete Siedlungseinheiten konzentriert werden“ soll.

Der Geltungsbereich liegt außerhalb von landschaftlichen Vorbehaltsgebieten und regionalen Grünzügen.

FFH-Gebiete, EU-Vogelschutzgebiete, Naturparks oder Landschaftsschutzgebiete sind nicht betroffen.

4. Städtebauliche Konzeption und Gestaltungsvorschriften zur 2. Änderungsplanung

Das Baugebiet ist als allgemeines Wohngebiet und als Mischgebiet festgesetzt.

Die Grundflächenzahl liegt bei 0,4 im allgemeinen Wohngebiet und 0,6 im Mischgebiet um flächensparendes Bauen zu ermöglichen.

Der Bebauungsplan lässt Einzel- und Doppelhäuser mit abweichend offener Bauweise zu. Die max. zulässige Gebäudelänge wird auf 28 m begrenzt. Damit soll der dörfliche Charakter des Ortes gewahrt bleiben.

Im Mischgebiet wird ebenfalls eine abweichend offene Bauweise festgesetzt. Für eine optimale Bebauung der Fläche mit einem Dienstleistungszentrum werden Gebäudelängen länger als 50 m zugelassen.

Es sind max. 2 Vollgeschosse zulässig. Die Zahl der Vollgeschosse orientiert sich an der Umgebung. Im Mischgebiet 2 werden für eine verdichtete Bebauung 3 Vollgeschosse zugelassen.

Durch die großzügigen Baugrenzen sind variable Gestaltungsvarianten möglich.

Im allgemeinen Wohngebiet sind Nebenanlagen auch außerhalb der Baugrenzen nach Festsetzung zulässig, allerdings mit Größenbeschränkungen um Auswirkungen auf Nachbargrundstücke zu minimieren. Für das Mischgebiet werden keine Beschränkungen diesbezüglich getroffen.

Die Zulässigkeit der Dachformen wurde weit gefächert, um den Bauwilligen mehr gestalterischen Spielraum einzuräumen.

Weitere gestalterische Festsetzungen zur Gestaltung der Fassaden wurden getroffen durch die Vorgabe von zulässigen Maßen für Dach- und Fassaden - An- und Vorbauten. Durch die Festsetzungen wird eine ansprechende Gestaltung der Fassaden sichergestellt und unterschiedliche und zu kleinteilige An- und Vorbauten vermieden.

Die zulässigen maximalen Höhen der Hauptgebäude wurden in Ableitung der zulässigen Dachformen festgesetzt um übermäßige Höhenentwicklungen zu vermeiden.

Eine Höhenlage wird nicht festgesetzt.

Erschlossen werden die östlichen Bauparzellen des WA durch eine neu zu bauende Erschließungsstraße welche im Westen an die Ackerstraße und im Osten an die Schulstr. anschließen wird. Die festgesetzte Straße ist ausreichend breit um auch Stellplätze entlang der Straße und einen Gehweg unterzubringen. Der westliche Bereich des allgemeinen Wohngebietes wird direkt an die bestehende Georg-Mark-Str. angeschlossen. Das Mischgebiet schließt direkt an die Schulstr. an.

Entlang der Außengrenzen, zu landwirtschaftlichen Flur hin wurde eine Pflanzbindung zur Eingrünung des Plangebietes festgesetzt.

5. Wesentliche Auswirkungen

5.1 Erschließung, Versorgungseinrichtung und Infrastruktur

5.1.1 Verkehr

Der Planungsbereich wird an die bestehenden Ortsstraßen angeschlossen.

5.1.2 Entwässerung

Die Schmutzwasserbeseitigung erfolgt über die Kläranlage Krummennaab.

Es ist ein Trennsystem auf den privaten Baugrundstücken vorgesehen.

Das Niederschlagswasser von den Dach- und Hofflächen auf den Grundstücken soll vorzugsweise versickert und verdunstet werden. Ein Notüberlauf an den Mischwasserkanal in den Erschließungsstraßen ist zulässig.

5.1.3 Weitere Sparten

Die **Versorgung mit Trink- Brauch- und Löschwasser** ist über das vorhandene, ausreichend dimensionierte Netz gesichert.

Die Anforderungen entsprechend dem für die Löschwasserbereitstellung zuständige DVGW-Arbeitsblatt W 405 müssen erfüllt werden.

Die **Stromversorgung** kann über das bestehende Netz angebunden und ausgebaut werden.

Die Versorgung mit Telekommunikationsleitungen der **Deutschen Telekom Technik GmbH** ist über das bestehende Netz angebunden und ausgebaut werden.

5.1.4 Brand- und Katastrophenschutz

Die Feuerwehr Krummennaab ist hinsichtlich Personalstärke, Ausbildung und Ausstattung für das Sondergebiet ausreichend vorbereitet. Die Grundversorgung mit Löschwasser ist gesichert.

5.2 Denkmalschutz

Informationen über Bodendenkmäler liegen gem. der Sachdatenbank der Bayerischen Vermessungsverwaltung BayernViewer innerhalb des Änderungsbereiches und im Umgriff nicht vor.

Im Geltungsbereich befindet sich das Baudenkmal Nr. D-3-77-132-26 die sog. „Mannl-Villa“ mit der Kurzbeschreibung:

Ehem. Direktorenvilla, sog. Mannl-Villa, eingeschossiger, verputzter Massivbau mit hohem Mansardwalmdach und haubenbekröntem Eingangsrisalit, 1919 von Joseph Koch; Nebengebäude, eingeschossiger, verputzter Massivbau mit Walmdach, etwa zeitgleich; zugehörige, kugelbekrönte Torpfeiler, wohl gleichzeitig.

Das Baudenkmal ist im Bebauungsplan integriert und mit entsprechenden Festsetzungen gesichert. Eine Beeinträchtigung des Baudenkmals ist nicht zu erwarten.

5.3 Klimaschutz

Gemäß BauGB §1 Abs. 5 S. 2 sollen Bauleitpläne dazu beitragen, eine menschenwürdige Umwelt zu sichern, die natürlichen Lebensgrundlagen zu schützen und zu entwickeln sowie den Klimaschutz und die Klimaanpassung, insbesondere auch in der Stadtentwicklung, zu fördern, sowie die städtebauliche Gestalt und das Orts- und Landschaftsbild baukulturell zu erhalten und zu entwickeln.

Auf Ebene des Bebauungsplanes werden die folgenden Maßnahmen und Festsetzungen zum Klimaschutz angewandt:

- Durchgrünung des Baugebietes durch CO₂-absorbierende Anpflanzung von Sträuchern (§9 Abs. 1 Nr. 25 BauGB)
- Vorgaben zur Versickerung des Niederschlagswassers vor Ort

5.4 Schutzgebiete, kartierte Biotope

Das nächste Landschaftsschutzgebiet liegt in einer Entfernung von ca. 1,1 km von der Änderungsfläche entfernt. Es wird deswegen nicht von einer Beeinträchtigung ausgegangen.

Kartierte Biotope befinden sich nicht in der näheren Umgebung.

5.5 Bodenordnerische Maßnahmen

Es sind derzeit keine bodenordnerischen Maßnahmen vorgesehen.

5.6 Belange des Umweltschutzes (§1 Abs. 6 Nr. 7 BauGB)

Es wird eine gesonderte Umweltprüfung im Rahmen des Umweltberichtes durchgeführt. Der Umweltbericht ist gesonderter Teil der Begründung.

Er berücksichtigt derzeit verfügbare umweltbezogene Informationen zum Planungsbereich. Im Rahmen der Frühzeitigen Beteiligung erfolgt eine Aufforderung der Behörden und sonstigen

Träger öffentlicher Belange zur Äußerung im Hinblick auf den erforderlichen Umfang und Detaillierungsgrad.

Im Verfahrensverlauf wird, sofern neue Erkenntnisse erlangt werden, die Umweltprüfung fortgeschrieben

5.7 Spezielle artenschutzrechtliche Belange

Im Rahmen der speziellen artenschutzrechtlichen Prüfung sind grundsätzlich alle in Bayern vorkommenden Arten der folgenden Gruppen zu berücksichtigen:

- die Arten des Anhangs IV der FFH-Richtlinie
- die europäischen Vogelarten entsprechend Art. 1 VRL

Eine Rechtsverordnung, die nach § 54 Abs. 1 Nr. 2 BNatSchG weitere Arten unter Schutz stellt, die entsprechend § 44 Abs. 5 BNatSchG in vergleichbarer Weise zu prüfen wären, wurde bisher nicht erlassen. Weitere Arten werden deshalb nicht behandelt.

Der saP müssen Arten nicht unterzogen werden, für die eine verbotstatbestandmäßige Betroffenheit durch das jeweilige Projekt mit hinreichender Sicherheit ausgeschlossen werden kann (Relevanzschwelle). In einem ersten Schritt werden die Arten „abgeschichtet“, die aufgrund vorliegender Daten als nicht relevant für die weiteren Prüfschritte identifiziert werden können.

In einem zweiten Schritt wird durch Bestandsaufnahmen bzw. durch Potenzialanalyse die einzelartenbezogene Bestandssituation im Wirkraum des Änderungsbereiches erhoben. Hierzu werden die erhobenen Lebensstätten der jeweiligen lokalen Vorkommen der Arten mit der Reichweite der Vorhabenswirkungen überlagert.

Aufgrund der bestehenden erheblichen anthropogenen Beeinträchtigung durch Bebauung, Versiegelung, angrenzenden Straßen ist ein Vorkommen o.g. genannter Arten und ihrer Lebensräume auszuschließen. Es ist nur mit weit verbreiteten sogenannten „Allerweltsarten“, wie die Vogelarten Amsel, Straßentaube oder Kohlmeise zu rechnen.

Durch die 2. Änderung und Teil-Aufhebung des Bebauungsplanes ergibt sich keine wesentliche geänderte Nutzungsmöglichkeit. Eine artenschutzrechtliche Betroffenheit durch das vorliegende Verfahren kann nicht erkannt werden.

5.8 Belange des Umweltschutzes

Bei der Aufstellung und Änderung von Bauleitplänen ist i.d.R. nach § 2 Abs.4 BauGB eine Umweltprüfung für die Belange des Umweltschutzes durchzuführen. Im Rahmen der Umweltprüfung sind die voraussichtlichen, erheblichen Umweltauswirkungen zu ermitteln und in einem Umweltbericht zu beschreiben und zu bewerten. Dabei legt die Kommune für jeden Bauleitplan fest, in welchem Umfang und Detaillierungsgrad die Ermittlung der Belange des Umweltschutzes für die Abwägung erforderlich ist.

Der Umweltbericht ist Bestandteil der Begründung in der Anlage.

5.9 Naturschutzrechtlichen Eingriffsregelung

Nach § 18 BNatSchG ist das Verhältnis zwischen Baurecht und naturschutzrechtlicher Eingriffsregelung geregelt:

(1) Sind auf Grund der Aufstellung, Änderung, Ergänzung oder Aufhebung von Bauleitplänen oder von Satzungen nach § 34 Absatz 4 Satz 1 Nummer 3 des Baugesetzbuches Eingriffe in Natur und Landschaft zu erwarten, ist über die Vermeidung, den Ausgleich und den Ersatz nach den Vorschriften des Baugesetzbuches zu entscheiden.

(2) Auf Vorhaben in Gebieten mit Bebauungsplänen nach § 30 des Baugesetzbuches, während der Planaufstellung nach § 33 des Baugesetzbuches und im Innenbereich nach § 34 des Baugesetzbuches sind die §§ 14 bis 17 nicht anzuwenden. Für Vorhaben im Außenbereich nach § 35 des Baugesetzbuches sowie für Bebauungspläne, soweit sie eine Planfeststellung ersetzen, bleibt die Geltung der §§ 14 bis 17 unberührt.

Für die Geltungsbereiche liegt der gültige Bebauungsplan „West“ vor, für den Bestandsschutz gilt, damit ist der Eingriff als bereits abgegolten anzusehen. I.S.d. § 1a Abs. 3 Satz 6 BauGB ist damit ein Ausgleich nicht erforderlich, da die Eingriffe bereits vor der vorliegenden Planung erfolgt sind bzw. zulässig waren.

Die vorliegende Änderung und Teil-Aufhebung des Bebauungsplan fördert vorrangig die Innenentwicklung gemäß § 1 Abs. 5 Satz 3 BauGB i.V. mit § 34 Abs. 1 BauGB.

Eine wesentlich höhere Verdichtung des allgemeinen Wohngebietes als bisher ist durch die Aufhebung des Bebauungsplanes nicht zu erwarten. Weitere Bauvorhaben müssen sich nach den Vorgaben des § 34 BauGB nach Art und Maß der baulichen Nutzung, der Bauweise und der Grundstückfläche, die überbaut werden soll, in die Eigenart der näheren Umgebung einfügen.

Deswegen ist durch die vorliegende Aufhebungssatzung von keinen wesentlichen zusätzlichen Eingriffen in Naturhaushalt und Landschaftsbild, als bisher zulässig, auszugehen.

6. AUSWIRKUNGEN DER PLANUNG, BODENORDNUNG

Die möglichen Auswirkungen auf Natur und Umwelt werden gesondert im Umweltbericht (Anlage zur Begründung) beschrieben. Erhebliche Auswirkungen sind durch die vorliegende Planung nicht zu erwarten.

Auswirkungen auf die privaten Belange der Grundstückseigentümer in erheblichem Umfang sind nicht zu erwarten.

Bodenrechtliche Maßnahmen sind nicht vorgesehen.

7. ANLAGE: UMWELTBERICHT

Im Rahmen der Bauleitplanung ist für die Belange des Umweltschutzes nach § 1 Abs. 6 Nr. 7 des Baugesetzbuches (BauGB) eine Umweltprüfung durchzuführen, in der die voraussichtlichen erheblichen Umweltauswirkungen ermittelt werden. Diese werden unter Anwendung der Anlage 1 BauGB in einem Umweltbericht beschrieben und bewertet. Der Umweltbericht als Ergebnis der Umweltprüfung bildet einen gesonderten Teil der Begründung (§ 2a BauGB).

Gemäß § 2 Abs. 4 Satz 2 BauGB legt die Gemeinde dazu für jeden Bauleitplan fest, in welchem Umfang und Detaillierungsgrad die Ermittlung der Belange für die Abwägung erforderlich ist.

Im Rahmen des Verfahrens nach § 4 Abs. 1 BauGB werden die Fachbehörden zur Äußerung hinsichtlich des Umfangs der Umweltprüfung aufgefordert.

7.1 Beschreibung der Planung

7.1.1 Inhalt und Ziele der Bauleitplanung

Die Teil-Aufhebung des Bebauungsplanes wird durchgeführt, da die städtebaulichen Ziele im Planungsgebiet bereits erreicht sind und damit kein Regelungsbedarf mehr für den vorliegenden Geltungsbereich besteht. Der Änderungsbereich umfasst ca. 9,3 ha.

Die Geltungsbereiche der 2. Änderung des Bebauungsplanes umfassen eine Fläche von 3,8 ha.

7.1.2 Prüfung und Ergebnis anderweitiger Planungsmöglichkeiten, Prognose über die Entwicklung des Umweltzustandes bei Durchführung und bei Nichtdurchführung der Planung (Nullvariante)

Bei Nichtaufhebung und Nichtänderung des Bebauungsplanes würde weiterhin der Bebauungsplan „West“ gelten. Eine Änderung des Umweltzustandes im Planungsgebiet würde sich dadurch nicht ergeben.

Es sind auch weiterhin Anpassungen und Ergänzungen i.S.d. § 34 BauGB im Planungsgebiet der Teilaufhebung zulässig.

7.2 Planerische Vorgaben, Umweltbelange und deren Berücksichtigung

Bodenschutzziele ergeben sich aus dem Bundesbodenschutzgesetz als auch nach dem Leitfaden „Bodenschutz in der Umweltprüfung nach BauGB“. Diese werden als zu berücksichtigender Maßstab für die Bewertung der Umweltauswirkungen in Bezug auf das Schutzgut Boden angewendet. Die Ziele und Grundsätze des Naturschutzes und der Landschaftspflege (§ 1 BNatSchG) wurden bei der Planung berücksichtigt. Eingriffe in Natur und Landschaft erfolgen nicht.

Weitere Beeinträchtigungen ergeben sich nicht.

Ein Landschaftsplan liegt für die Gemeinde Krummennaab nicht vor.

Die 2. Änderung und Teil-Aufhebung erfolgt auch nach dem Vorranggrundsatz der Innenentwicklung. Mit der Aufhebung ist eine Nachverdichtung nach § 34 BauGB erleichtert möglich.

7.3 Beschreibung und Bewertung des derzeitigen Umweltzustandes und der Umweltauswirkungen der Planung

7.3.1 Schutzgut Mensch und menschliche Gesundheit

Im gesamten Geltungsbereich existieren Wohnnutzungen, im Mischgebiet liegt eine gewerbliche Brache vor.

Der Planungsbereich hat keine Bedeutung für die Erholungsnutzung.

Gewerbliche Nutzungen in Mischgebieten liegen nur in Randbereichen vereinzelt vor.

Der Planungsbereich ist bisher im Wesentlichen durch die bestehende Nutzungen als allgemeines Wohngebiet mit Anliegerstraßen geprägt.

Ein schalltechnisches Gutachten ist nicht vorgesehen.

Durch die Änderung und Teil-Aufhebung des Bebauungsplanes sind keine negativen Auswirkungen auf das Schutzgut Mensch in Bezug auf Lärm und Erholungsnutzung zu erwarten.

7.3.2 Schutzgut Tiere und Pflanzen, biologische Vielfalt

Die Planungsflächen sind derzeit bereits bebaut und genutzt. Es befinden sich Gehölzbestände auf den privaten Grundstücksflächen.

Erhebungen zu vorhandenen Tieren sind nicht vorgesehen.

Erhebliche Auswirkungen auf die Tier bzw. Pflanzenwelt sind durch die Änderung und -Teil-Aufhebung des Bebauungsplanes nicht zu erwarten, da auch nach der Änderung und Teil-Aufhebung die zulässige Art der baulichen Nutzung durch die Vorschriften des BauGB geregelt ist. Diese Art der baulichen Nutzung entspricht im Wesentlichen der vorhandenen Nutzung.

7.3.3 Schutzgut Boden und Fläche

Im Änderungsbereich liegt bereits ein gültiger Bebauungsplan mit Flächen für ein allgemeines Wohngebiet und ein Mischgebiet vor.

Die Aufhebungs-Flächen sind bisher baulich genutzt und dementsprechend bereits überbaut und zum einen geringen Teil versiegelt. Naturnaher Bodenaufbau ist nicht zu erwarten.

Schützenswerte Bodenarten sind auszuschließen. Aussagen über den Bodenaufbau und möglicherweise Belastungen durch Auffüllmaterial oder Altlasten sind dem Planverfasser derzeit nicht bekannt.

Im Rahmen des Umweltberichtes sind derzeit keine gesonderten Bodengutachten vorgesehen.

Durch die Änderung und Teil-Aufhebung des Bebauungsplanes sind keine erheblichen Nachverdichtungen zu erwarten, da das Gebiet bereits weitgehend bebaut ist, bzw. bereits Baurecht besteht und durch das Einfügegebot nach § 34 BauGB das Maß der baulichen Nutzung im Bestand maßgebend ist. Insofern sind keine erheblichen Auswirkungen auf den Boden zu erwarten.

7.3.4 Schutzgut Wasser

Im Geltungsbereich befindet sich kein Oberflächengewässer. Ein amtlich festgesetztes Überschwemmungsgebiet ist nicht ausgewiesen.

Erhebliche Auswirkungen sind durch die Änderung und Teil-Aufhebung des Bebauungsplanes nicht zu erwarten.

Angaben zum Grundwasserstand liegen nicht vor. Im Rahmen des Umweltberichtes sind keine gesonderten Gutachten vorgesehen.

7.3.5 Schutzgut Klima/Luft

Es liegt keine kleinklimatisch besonders beachtenswerte Topographie vor.

7.3.6 Schutzgut Landschafts- und Ortsbild

Die Planungsfläche liegt weder exponiert noch fernwirksam. Das Umfeld ist durch den Gebäudebestand geprägt.

Der Geltungsbereich der Teil-Aufhebung ist bereits vollständig bebaut.

Für die Geltungsbereiche der 2. Änderung besteht bereits Baurecht für ein allgemeines Wohngebiet und ein Mischgebiet.

Da die städtebaulichen Ziele im Bereich des bisherigen Bebauungsplanes bereits erreicht sind, sind erhebliche nachteilige Auswirkungen auf das Landschafts- und Ortsbild durch die Aufhebung des Bebauungsplanes und das Einfügegebot nach § 34 BauGB nicht zu erwarten.

7.3.7 Schutzgut Kultur- und Sachgüter

Es sind keine Bodendenkmale oder Baudenkmäler im Änderungs- und Teil-Aufhebungsbereich und Umfeld vorhanden. Angaben über weitere, beachtenswerte Güter liegen nicht vor.

Im Geltungsbereich befindet sich das Baudenkmal Nr. D-3-77-132-26 die sog. „Mannl-Villa“ mit der Kurzbeschreibung:

Ehem. Direktorenvilla, sog. Mannl-Villa, eingeschossiger, verputzter Massivbau mit hohem Mansardwalmdach und haubenbekröntem Eingangsrisalit, 1919 von Joseph Koch; Nebengebäude, eingeschossiger, verputzter Massivbau mit Walmdach, etwa zeitgleich; zugehörige, kugelbekrönte Torpfeiler, wohl gleichzeitig.

Das Baudenkmal ist im Bebauungsplan integriert und mit entsprechenden Festsetzungen gesichert. Eine Beeinträchtigung des Baudenkmals ist nicht zu erwarten.

Erhebliche Auswirkungen sind durch die Änderung bzw. Aufhebung nicht zu erwarten.

7.3.8 Wechselwirkungen zwischen den Schutzgütern

Es sind derzeit keine wesentlichen Wechselwirkungen anzunehmen.

7.4 Maßnahmen zur Vermeidung, Verringerung und zum Ausgleich der nachteiligen Auswirkungen

Aufgrund der genannten Eigenart der Änderung und Teil-Aufhebung des Bebauungsplanes sind Maßnahmen zur Vermeidung, Verringerung und zum Ausgleich nachteiliger Auswirkungen derzeit nicht erforderlich.

7.5 Zusätzliche Angaben

7.5.1 Verfahren und Methodik der Umweltprüfung

Zu den Schutzgütern wurden aufgrund des Regelungsinhaltes des Bebauungsplanes keine gesonderten Gutachten angefertigt. Es liegt bereits Baurecht für die Änderungsflächen vor.

Die Umweltauswirkungen werden zu den einzelnen Schutzgütern auf Grundlage des Vorentwurfes der genannten Erhebungen verbal bewertend beschrieben.

Zur Beurteilung der Auswirkungen auf das Schutzgut Mensch erfolgte eine Ortsbegehung mit Bestandsaufnahme der baulichen Nutzung.

7.5.2 Hinweise auf Schwierigkeiten bei der Zusammenstellung der erforderlichen Unterlagen

Derzeit keine.

7.5.3 Geplante Maßnahmen zur Überwachung der erheblichen Auswirkungen auf die Umwelt

Nicht notwendig, es sind keine erheblichen Auswirkungen zu erwarten.

7.6 Zusammenfassung

Wird im weiteren Verfahren ergänzt.